

监理工作联系单

表号：FD—B3

工程名称：承德滦平县光伏加电取暖改造工程 60MW 屋顶分布式光伏发电项目

编号：ZHJL-LXD-001

主送：河北舒阳新能源科技有限公司（施工单位）

抄送：润沐（滦平）新能源发展有限公司（建设单位）

主题：关于报验前期资料的相关事宜

内容：要求施工单位报验以下资料 以完善开工条件

1. 施工管理制度、专项施工方案、安全应急预案、施工组织设计；
2. 施工单位资质、管理人员资质、项目经理授权委托书；
3. 施工人员的安全技术交底记录、三级安全教育；
4. 供货商资质证明文件；
5. 所有进场材料的材质证明文件；
6. 特殊工种/特种作业人员资质文件。

以上资料打印 4 份，项目经理签字盖章后 3 天内报验到监理项目部，否则将对你施工单位进行经济考核。

项目监理机构（章）：

总监理工程师：

日 期：2021年10月30日



本表一式 3 份，由项目监理部填报，建设单位、项目监理部、承包单位各存 1 份。



监理工作联系单

表号: FD-B3

工程名称: 承德滦平县光伏加电取暖改造工程 60MW 屋顶分布式光伏发电项目

编号: ZHJL-LXD-002

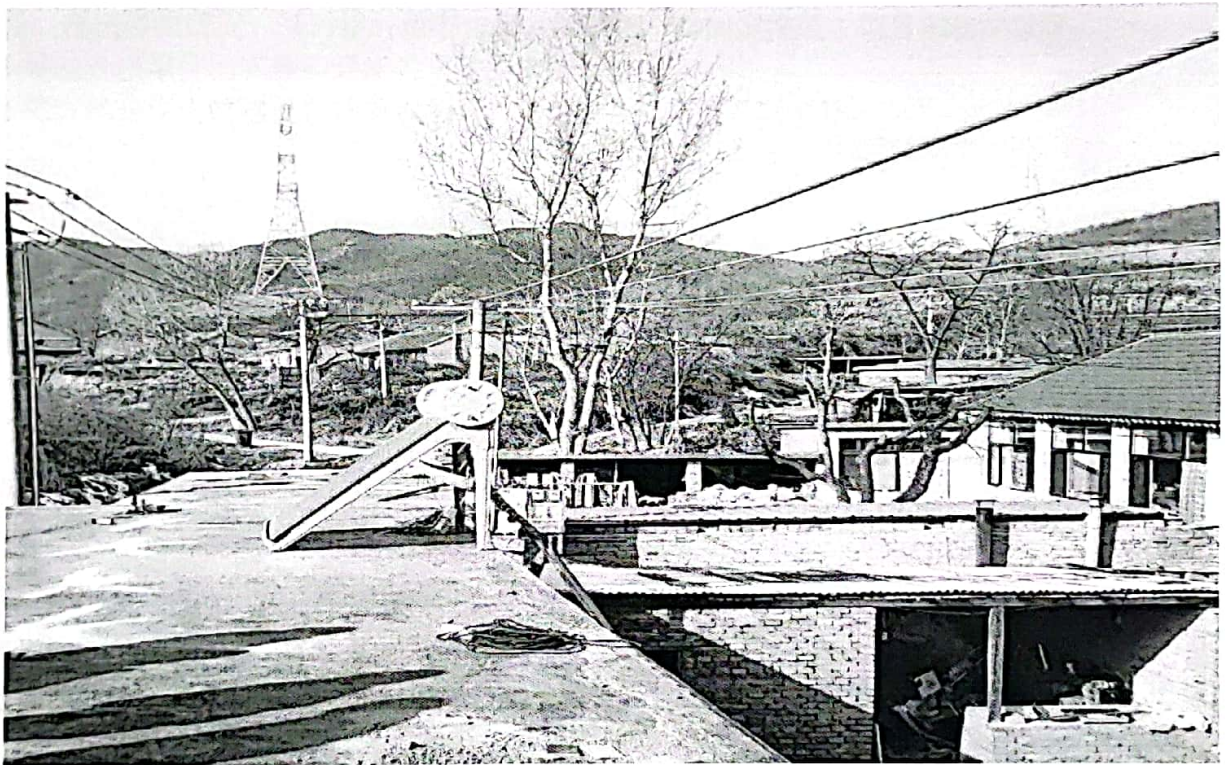
主送: 河北舒阳新能源科技有限公司 (施工单位)

抄送: 润沐(滦平)新能源发展有限公司 (建设单位)

主题: 关于支架安装时存在安全隐患的相关事宜

内容: 安全监理工程师在大屯镇兴州村巡视检查时发现, 村民王庭申家屋顶施工部位与村内 380V 裸线线路安全距离不足, 支架安装时容易碰到其线路上, 发生触电的风险较大。

要求施工单位在施工前做好相应的安全防护措施, 设专人进行监护, 否则发生安全问题监理单位不负任何连带责任。



项目监理机构 (章):

总监理工程师:

日期: 2021年11月18日



本表一式 3 份, 由项目监理部填报, 建设单位、项目监理部、承包单位各存 1 份。



扫描全能王 创建

监理工作联系单

表号：FD--B3

工程名称：承德滦平县光伏加电取暖改造工程 60MW 屋顶分布式光伏发电项目

编号：ZHJL-LXD-003

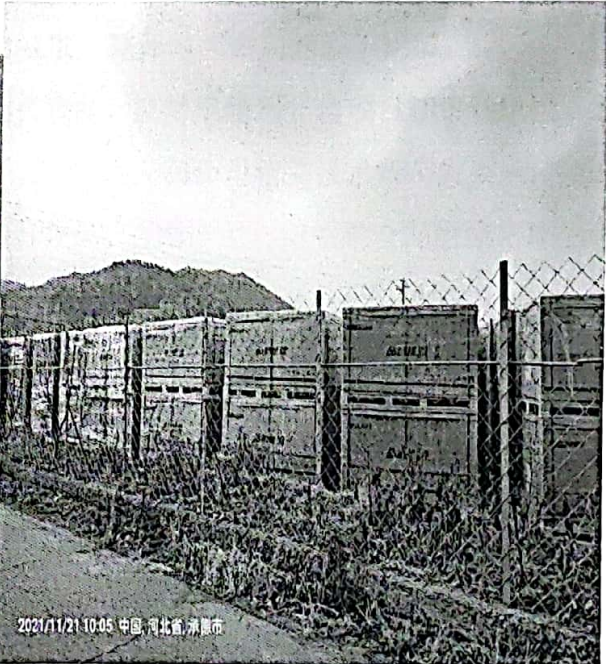
主送：河北舒阳新能源科技有限公司 (施工单位)

抄送：润沐（滦平）新能源发展有限公司 (建设单位)

主题：关于对存放组件仓库加强防火防盗措施的相关事宜

内容：

1. 仓库四周配齐防火、防盗安全标识牌，提示仓库重地，无关人员严禁进入；
2. 所有进入库房的人员，不得携带火种，仓库内严禁吸烟、用火；
3. 看护人员上岗前要进行安全培训，并会熟练使用灭火设施，掌握报警、灭火等方面的知识；
4. 看护人员 24 小时轮流值班，不得离岗空岗，并做好交接班记录，提高防盗意识，确保安全。出现异常情况，及时拨打报警电话，并在第一时间上报施工项目部相关领导；
5. 堆放光伏组件的四周必须配备充足的消防设施；
6. 每天对仓库内的物资进行巡视检查，发现安全隐患要及时消除。



项目监理机构（章）：

总监理工程师：

日期：2021年11月21日



本表一式 3 份，由项目监理部填报，建设单位、项目监理部、承包单位各存 1 份。



扫描全能王 创建

监理工作联系单

表号：FD--B3

工程名称：承德滦平县光伏加电取暖改造工程 60MW 屋顶分布式光伏发电项目

编号：ZHJL-LXD-004

主送：河北舒阳新能源科技有限公司 (施工单位)

抄送：润沐（滦平）新能源发展有限公司 (建设单位)

主题：关于设备、材料报验的相关事宜

内容：

1. 甲方提供的光伏组件和光伏并网逆变器的供货商资质及产品出厂合格证、质量证明文件等资料至今没有报验。
2. 乙方采购的并网箱、光伏支架、直流电缆、边压块、中压块、防雷接地扁钢、接地极等设备材料的供货商资质及产品出厂合格证、质量证明文件等资料至今没有报验；
3. 监理工程师对库房未内未报验的并网箱进行查验时发现，并网箱箱体材质及内部电气元器件品牌，不符合《交流配电箱技术规范书》的要求，箱体内部布局走线不规范；

要求施工单位收集所有到场设备材料的相关资料，及时报验到监理项目部进行审批。尤其是乙方采购的设备和材料，必须符合设计要求和北京天润公司相关技术规范的要求，经过监理工程师和业主项目经理验收合格后方可进行使用，否则产生一切后果全部由施工单位承担。

项目监理机构（章）：

总监理工程师：

日期：2021年12月10日



本表一式 3 份，由项目监理部填报，建设单位、项目监理部、承包单位各存 1 份。



扫描全能王 创建

监理工作联系单

表号: FD--B3

工程名称: 承德滦平县光伏加电取暖改造工程 60MW 屋顶分布式光伏发电项目

编号: ZHJL-LXD-005

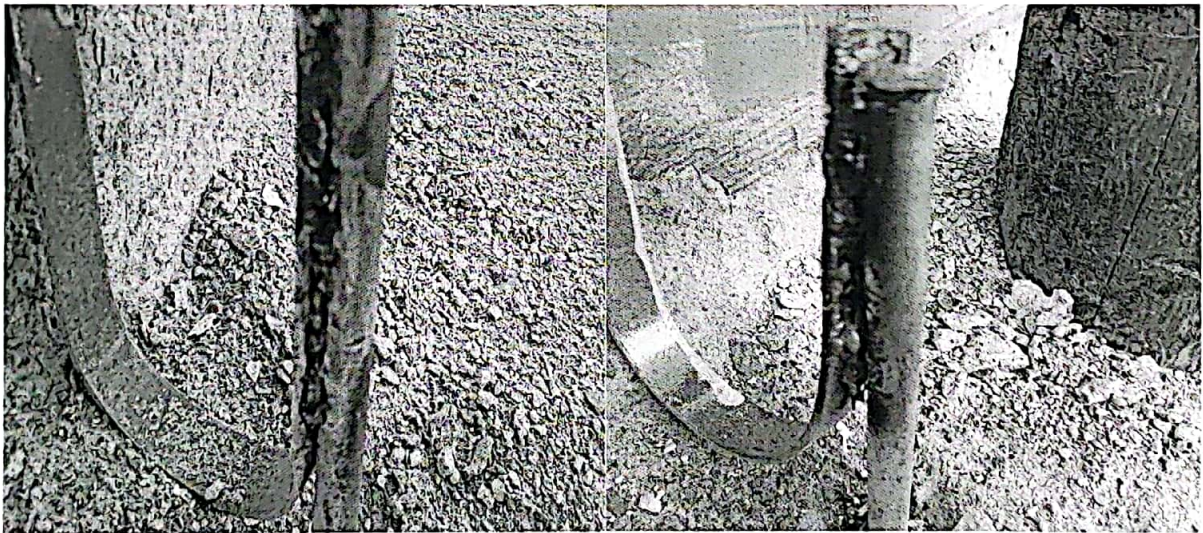
主送: 河北舒阳新能源科技有限公司 (施工单位)

抄送: 润沐(滦平)新能源发展有限公司 (建设单位)

主题: 关于防雷接地的相关事宜

内容: 监理工程师在大屯镇施工现场巡查时发现, 防雷接地扁钢与接地极焊接质量不符合规范要求, 使用的防雷接地材料不符合设计图纸的要求。(详见附件)

要求施工单位严格按照设计图纸进行材料的采购, 所有材料必须经过监理项目部验收合格后方可使用, 防雷接地焊接严格按照 GB50601-2010 规范要求执行, 特殊工种必须持证上岗, 否则产生一切返工全部由施工单位承担。



2、本工程组件支架钢架进行接地, 屋面钢架导轨已形成整体连接, 在其四周便于引下的位置采用圆钢 $\phi 12$ 作为引下线引至地面, 引下线不少于2根。在地面空地位置设置独立接地极, 接地极采用镀锌角钢 L50x50x5, 长度2.5米。接地极间距不宜小于5米, 接地线埋深不低于0.8米(且位于冻土层下)。

项目监理机构(章):

总监理工程师:

日

期: 2022年01月04日



本表一式 3 份, 由项目监理部填报, 建设单位、项目监理部、承包单位各存 1 份。



扫描全能王 创建

监理工作联系单

表号：FD-B3

工程名称：承德滦平县光伏加电取暖改造工程 60MW 屋顶分布式光伏发电项目

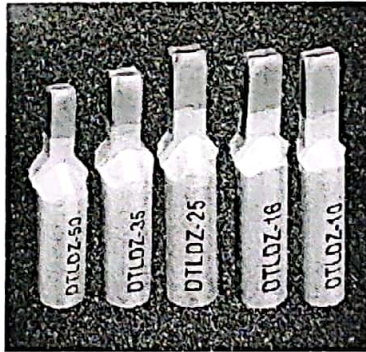
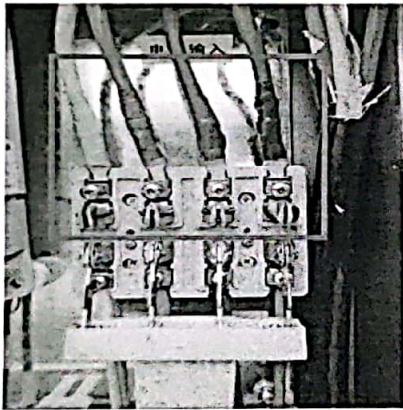
编号：ZHJL-LXD-006

主送：河北舒阳新能源科技有限公司 (施工单位)

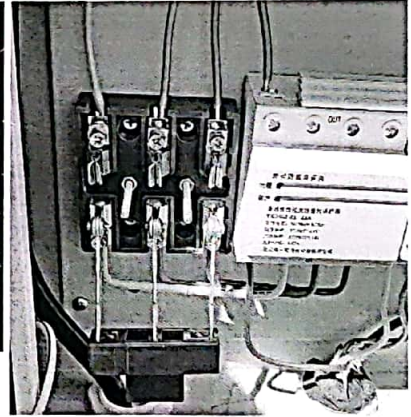
抄送：润沐（滦平）新能源发展有限公司 (建设单位)

主题：关于交流电缆施工不规范的相关事宜

内容：监理工程师在大屯镇蔺子沟村施工现场巡查时发现，光伏并网箱内的铝交流电缆没有加装铜铝插针，直接裸线连接到光伏并网箱的刀闸上，（由于铜和铝的分子不一样容易氧化）不符合北京天润公司户用光伏电站安装与验收标准，要求施工单位立即进行整改。



铜铝插针



项目监理机构（章）：

总监理工程师：

日

期：



2022年04月28日

本表一式 3 份，由项目监理部填报，建设单位、项目监理部、承包单位各存 1 份。



扫描全能王 创建

监理工作联系单

表号: FD-B3

工程名称: 承德滦平县光伏加电取暖改造工程 60MW 屋顶分布式光伏发电项目

编号: ZHJL-LXD-007

主送: 河北舒阳新能源科技有限公司 (施工单位)

抄送: 润沐(滦平)新能源发展有限公司 (建设单位)

主题: 关于交流电缆施工不规范的相关事宜

内容: 监理工程师在大屯镇小城子村施工现场巡查时发现, 1 户用电站光伏并网箱至电杆的交流电缆长度超过 10 米, 没有使用钢丝绳的方式进行固定, 不符合北京天润公司户用光伏电站安装与验收标准, 要求施工单位立即进行整改。



项目监理机构 (章):

总监理工程师: 徐永生

日

期: 2022年05月25日



本表一式 3 份, 由项目监理部填报, 建设单位、项目监理部、承包单位各存 1 份。



扫描全能王 创建

监理工作联系单

表号：FD--B3

工程名称：承德滦平县光伏加电取暖改造工程 60MW 屋顶分布式光伏发电项目

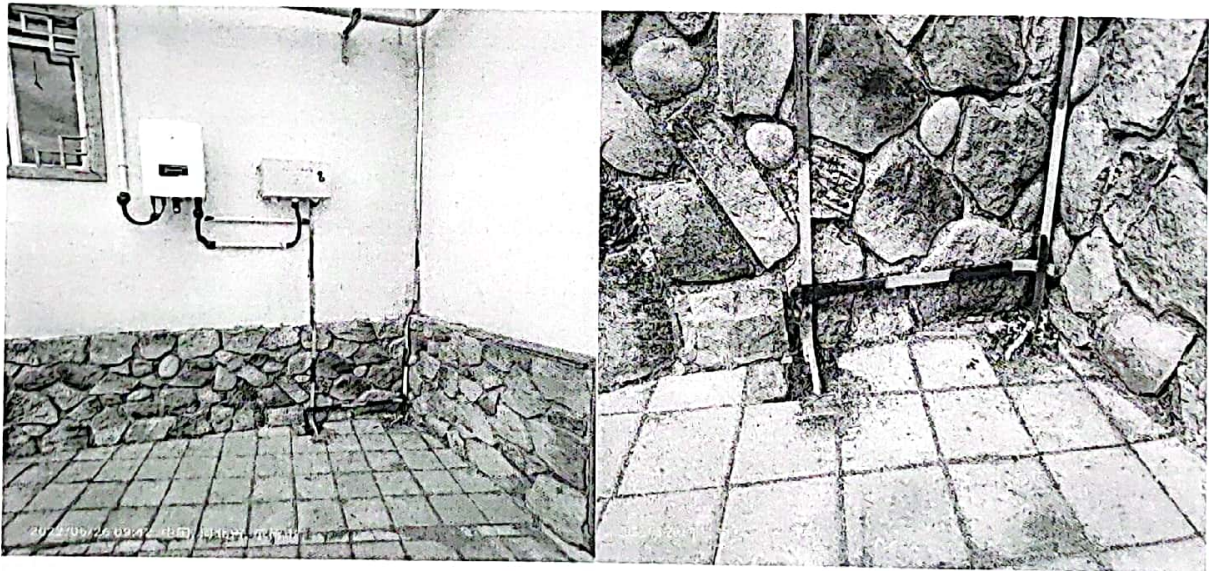
编号：ZHJL-LXD-008

主送：河北舒阳新能源科技有限公司 (施工单位)

抄送：润沐（滦平）新能源发展有限公司 (建设单位)

主题：关于防雷接地施工不规范的相关事宜

内容：监理工程师在大屯镇小城子村施工现场巡查时发现，1户用电站光伏支架防雷接地与光伏并网箱防雷接地串联焊接在一起，不符合北京天润公司户用光伏电站安装与验收标准的要求(组件支架防雷接地，配电箱逆变器工作保护接地不允许串联在一起，必须单独分开做)，要求施工单位按照天润公司户用光伏电站安装与验收标准进行整改，防雷接地电阻测试值支架部分为 $\leq 10\Omega$ ，配电箱部分 $\leq 4\Omega$ 。



项目监理机构（章）：

总监理工程师：

日

期：2022年05月26日



本表一式 3 份，由项目监理部填报，建设单位、项目监理部、承包单位各存 1 份。



扫描全能王 创建