



编号: JL-2019-031

监 理 月 报

工程名称: 湖南湘阴县 4×20 兆瓦渔光互补扶贫项目

2019 年 04 月 第 13 期

总监理工程师: 苗守明

监理单位 (章)

报告日期: 2019 年 04 月 30 日



监 理 月 报

- 1 本月工程实施情况**
- 2 本月监理工作情况**
 - 2.1 工程进度控制方面的工作情况
 - 2.2 工程质量控制方面的工作情况
 - 2.3 安全生产管理方面的工作情况
 - 2.4 工程计量与工程款支付方面的工作情况
 - 2.5 合同其他事项的管理工作情况
- 3 工程存在问题及建议**
- 4 下月监理工作重点**
 - 4.1 在工程管理方面的监理工作重点
 - 4.2 在项目监理机构内部管理方面的工作重点

1 本月工程实施情况

相关情况登记			
本月日历天	31 天	实际工作日	31 天
建设单位通知单	0 份	工程暂停令	0 份
监理通知单	1 份	监理备忘录	0 份
例会会议纪要	4 份	专题会议纪要	0 份
月报时限	2019 年 03 月 01 日--2019 年 03 月 31 日		
本月工程现场大事记			
<p>工程概况：本项目拟建于湖南省湘阴县湘滨镇酬塘湖，所设水域面积约 3000 亩，电站中心位置坐标为：北纬 28° 46' 23.19"，东经 112° 39' 12.98"，终期建设规模为 80MWp，一次建成，计划于 2018 年 6 月全部建成投产。本工程共装设 298404 块 345Wp 单晶硅光伏组件和 2862 块 350Wp 单晶硅双玻双面发电组件，光伏组件装机功率为 103.95108MWp。采用分块发电、集中并网方案。本电站按 1.26MW 及 1MW 容量逆变器划分发电单元，系统共 63 个 1.26MW 光伏并网发电单元和 1 个 1MW 光伏并网发电单元，25 年运营期内平均年上网电量为 8647.54 万 kW·h。光伏电站设置 110kV 升压站 1 座，每 8 个光伏发电单元升压后经 1 回 35kV 集电线路接入升压站，共配置 8 回集电线路。升压站配置 1 台 80MVA 主变，光伏电能升压后经 1 回 110kV 高压线路接入 110kV 洞庭变。</p>			
<p>本工程于 2018 年 4 月 26 日正式开工，2018 年 6 月 29 日 14:59 升压站倒送电，2018 年 6 月 30 日 9:00 光伏方阵并网发电 0.2MW，目前累计并网 21.84MW。</p> <p>2018 年 10 月 17 日光伏区湖南擎云施工单位正式进场开始施工。</p> <p>2018 年 10 月 26 日供电局到升压站检查。</p> <p>2018 年 11 月 3 日送电并网 3MW。</p> <p>本月并网容量 8.82MW。</p>			

2 本月监理工作情况

2.1 工程进度控制方面的工作情况

本月工程进度控制情况评析

工程开工日期	2018年4月26日	工程竣工日期	
本月计划完成至			
本月实际完成至			
本月批准延长工期	天	累计延长工期	天
发出监理通知单（进度控制类）	0份		
本月工程进度情况简析（文字或图表）			
<p>1. 110kV 线路：共 35 基铁塔线路，已全部完工。</p> <p>2. 升压站：办公楼地砖、墙砖全部完成，办公楼内墙腻子第二道完成 70%，水泵房内墙腻子完成，办公楼隔断完成 90%，办公楼、水泵房防盗网安装完成，水泵房设备安装完成，水泵房地砖完成 95%，门、窗全部安装完成，站内围墙护坡施工完成，水泵房设备安装完成，污水处理池设备安装完成。</p> <p>3. 升压站站内道路完成 40%。</p> <p>4. 光伏区：打桩施工，桩头防腐，钢平台加固，柱头焊接，桥架安装，电缆敷设。</p> <p>5. 组件安装：完成 0.411MW，累计完成 31.929MW，完成率 49.12%。</p> <p>6. 支架安装：完成 6.71MW，累计完成 44.57MW，完成率 68.56%。</p> <p>7. 管桩施工：完成 2265 根，累计完成 16285 根，完成率 86.1%。</p> <p>8. 箱逆变基础钢平台安装：完成 12 座，累计完成 40 座，完成率 100%。</p> <p>9. 箱变就位：完成 8 台，累计完成 40 台，完成率 100%。</p> <p>10. 逆变器就位：完成 12 台，累计完成 40 台，完成率 100%。</p> <p>11. 电缆桥架安装：完成 3.76%，累计完成 58.86%。</p> <p>12. 汇流箱安装：完成 31 台，累计完成 468 台，完成率 53.48%。</p> <p>13. 35kV 电缆头制作：完成 6 个，累计完成 46 个，完成率 18.5%。</p> <p>14. 本月并网 8.82MW，累计并网 30.66MW。</p>			
下月工程进度展望			
<p>1. 升压站：办公楼内墙打磨做内墙漆，水泵房污水设备调试，吊顶，屋面防水，墙面保温，浇筑站内道路。</p> <p>2. 光伏区支架、组件安装，桩基施工，桩头防腐，电缆敷设，背板接线，增加并网容量。</p>			

2.2 工程质量控制方面的工作情况

本月工程质量控制情况评析

本月质量控制情况登记			
本月抽查、见证试验次数	2次	试验结果不合格次数	0次
设备开箱检查次数	4次	检查不符合要求次数	0次
本月查验分项工程	0项	其中几次验收合格	0次
发出监理通知单（质量控制类）			2份
工程质量情况简析（文字或图表）			
1. 光伏区工程： 2. 升压站工程：综合楼台阶未按图施工，已在整改。			
下月质量情况预计和目标			
1. 每天坚持2次巡视现场，发现问题现场指出，要求立即处理，当场整改。 2. 严格把控现场施工质量过关，对于不符合规范要求的及时提出并落实整改。			

2.3 安全生产管理方面的工作情况

本月施工安全生产管理工作评析

本月安全检查次数	4次
----------	----

发出监理通知单（安全类）	1 份
工程施工安全生产管理工作简析（文字或图表）	
<ol style="list-style-type: none"> 1. 检查安全帽佩戴，湖面救生衣穿戴情况落实。 2. 检查临时用电规范化。 3. 检查起重吊装过程中的安全措施是否到位。 4. 检查材料堆放区材料物品堆放是否符合要求。 5. 检查施工机械及施工人员资质是否合格。 6. 检查施工单位安全教育是否落实。 	
下月安全生产管理的监理工作展望和目标	
<ol style="list-style-type: none"> 1、加强对施工单位的安全教育的监管。 2、消除安全工作中麻痹思想。 3、加强现场安全检查。 4、加大处罚力度。 	

2.4 工程计量与工程款支付方面的工作情况

本月造价控制情况评析

工程总投资额		万元	
截止本月 25 日累计完成金额占总投资额百分比		%	
本月批准付款	万元	累计批准付款额	万元
本月发生批准索赔	万元	累计发生索赔额	万元
发出监理通知单（造价控制类）		0 份	
工程费用控制情况简析（文字或图表）			
1、暂时未知；			
预计下月工程发生费用金额			
1、暂时未知；			

2.5 合同其他事项的管理工作情况

本月工程合同管理及其它事项

- 1、协调业主和总包之间的关系。
- 2、对业主所提的各类要求，由我监理方下达施工单位。

3 工程存在问题及建议

3.1 工程存在问题

- 1、升压站综合楼施工过程中未按图施工，存在质量问题。
- 2、光伏区工程施工缓慢，电气技术人员及施工人员不足。
- 3、针对场区所存在的施工质量问题，要求施工单位逐条落实整改。
- 4、现场施工人员存在未佩戴安全防护用品的现象。

3.2 建议

- 1、现场施工必须严格按图施工，不得随意变动按照要求完成整改。
- 2、协调增加光伏区施工人员，增加光伏区工作面加快施工进度。
- 3、需及时与组件厂家联系尽快供货，不得影响现场施工进度。
- 4、监理单位下发的通知单需施工单位及时完成整改并回复。
- 6、施工单位专职安全员需在岗负责，加强现场施工的管理力度。

4 下月监理工作重点

4.1 在工程管理方面的监理工作重点

- 1、严控材料进场关，不符合设计及规范要求材料严禁进场。

- 2、对分部及分项工程、工序等的验收进行把控。
- 3、对关键工序、特殊作业进行旁站。
- 4、依据合同对施工单位进行管理。
- 5、抓好现场安全管理工作。

4.2 在项目监理机构内部管理方面的工作重点

1. 组织相关人员学习专业知识。
2. 对图纸及规范仔细认真研读，领会设计意图。
3. 加强内部管理，做好资料的整理工作。

5 相关照片



光伏区线缆安装



综合楼电线电缆安装



综合楼地砖施工



综合楼供水管试压



综合楼电缆接线



升压站围墙护坡施工



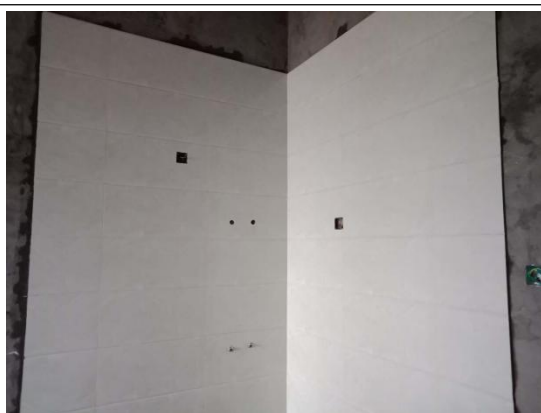
光伏区汇流箱接线



光伏区箱变安装



升压站污水处池设备安装



水泵房设备安装



办公楼贴墙砖



逆变器进场



光伏区桩基施工

光伏区支架安装



升压站场地平整



综合楼天棚打磨



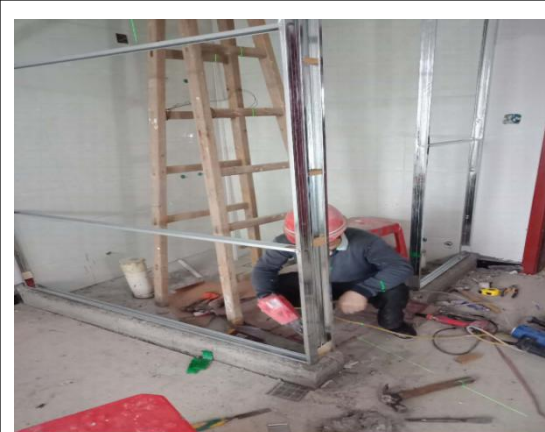
升压站污水池回填



综合楼门窗安装



综合楼门窗防盗安装



综合楼卫生间隔断施工



升压站办公楼门厅配电柜安装



周五监理例会

