


# 表 A.0.11 监理文件报审表


工程名称：扬州昱中新能源科技有限公司（海信容声（扬州）冰箱有限公司）5.92MW分布式光伏发电项目  
编号：CZZH-ZH-表A.0.11-005

致：扬州昱中新能源科技有限公司（建设单位）

我方已完成见证取样监理细则的编制，并已履行相关部门的审批手续，请审批。

附件：

项目监理机构（盖章）：

总监理工程师（签字）：

2025年 05月 09日

建设单位意见：

同意，

建设单位（盖章）：

建设单位代表（签字）：

2025年 05月 10日

注：本表一式三份，建设单位、项目监理机构、施工单位各一份。

扬州昱中新能源科技有限公司（海信容声（扬州）  
冰箱有限公司）5.92MW 分布式  
光伏发电项目

见证取样监理实施细则

编制 张文均

批准 张

常州正衡电力工程监理有限公司



2015年5月09日



# 目 录

|                             |   |
|-----------------------------|---|
| 一、见证取样依据 .....              | 1 |
| 二、见证取样和送检人员资质、岗位职责、要求 ..... | 2 |
| 三、见证取样内容、数量、方法 .....        | 2 |
| 四、见证取样表格及程序 .....           | 7 |

# 一、见证取样依据

- 1、国家和地方有关工程建设的法律、法规和强制性条文。
- 2、经有关部门批准设计文件、施工图纸、说明等设计资料。
- 3、《监理规划》
- 4、《施工组织设计》
- 5、施工规范和技术标准：

国家现行的施工规范、技术标准、规程包括但不限于：

- 《建筑地基基础工程施工质量验收规范》 GB50202
- 《混凝土结构工程施工质量验收规范》 GB50204
- 《硅酸盐、普通硅酸盐水泥》 GB175
- 《光伏发电工程建设监理规范》 NB/T 32042
- 《普通混凝土用砂质量标准及检验方法》 JGJ52
- 《普通混凝土用碎石及卵石质量标准及检验方法》 JGJ52
- 《混凝土外加剂》 GB8076
- 《混凝土泵送剂》 JC473
- 《砂浆、混凝土防水剂》 JC474
- 《混凝土防冻剂》 JC475-2004
- 《混凝土膨胀剂》 GB23439
- 《用于水泥和混凝土中的粉煤灰》 GB1596
- 《钢筋混凝土用热轧光圆钢筋》 GB1499.1
- 《钢筋混凝土用热轧带肋钢筋》 GB1499.2
- 《钢筋混凝土用钢 第 2 部分热轧带肋钢筋》 国家标准第 1 号修改单  
GB/T 1499.2/XG1
- 《钢筋焊接及验收规程》 JGJ18
- 《钢筋焊接接头试验方法标准》 JGJ/T27
- 《钢筋机械连接通用技术规程》 JGJ107
- 《普通混凝土力学性能试验方法》 GB50081
- 《混凝土外加剂应用技术规范》 GB50119

## 二、见证取样和送检人员资质、岗位职责、要求

### 1、见证取样和送检人员资质：

见证人员：由建设单位或监理单位具备建筑施工试验知识的专业技术人员担任，并应由建设单位或该工程的监理单位书面通知施工单位、检测单位和负责该项工程的质量监督机构。

取样人员：由施工单位具备建筑施工试验知识的专业技术人员担任。

送检人员：由监理单位见证人员和施工单位取样人员担任。

### 2、见证取样和送检人员岗位职责：

2.1、见证取样和送检人员要有高度的责任心，对所见证取样的样品及送检样品的真实性要负责。

2.2、取样过程见证人员要全过程旁站。

2.3、见证施工单位取样人员按规范要求进行取样。

2.4、对已取样品做好标识、封存并送检。

2.5、认真填写“见证取样记录”，并在该项工作完成后，将“见证取样记录”交信息管理人员归档。

### 3、见证取样和送检要求

3.1.见证试验室必须通过省（或省以上）技术监督局对计量(CMA)和质量(CMC)认证，并且有省（或省以上）质监部门颁发的乙级（含乙级）以上试验检测资质证书的试验室。

3.2.见证人必须持有见证取样资格证,见证人对见证样品的代表性、真实性负责。

3.3.试样或其包装上应作出标识、封。标识和封应标明样品名称、样品数量、工程名称、取样部位、取样日期,并有取样人和见证人签字。

3.4.承担有见证试验的试验室,在检查确认试样上的见证标识、封无误后方可进行试验,否则有权拒绝试验。

3.5.见证试验报告单必须由见证人签名盖章，而且加盖“见证试验室”专用章。

## 三、见证取样内容、数量、方法

### 1、见证取样内容及范围

1.1、按施工规范、技术标准的规定，对进场的主要原材料按批按量 100%见证取样和送检。依据本工程施工图纸及承包单位编制并经批准的《施工组织设计》，本工程采用现场搅拌混凝土，需见证取样的主要材料有：水泥、砂、石子、外加剂、钢材；试件有：钢筋焊接、钢筋机械连接、混凝土试块。

1.2、依据《房屋建筑工程和市政基础设施工程实行见证取样和送检的规定》：第六条 下

列试块、试件和材料必须实施见证取样和送检：

- (一) 用于承重结构的混凝土试块；
- (二) 用于承重墙体的砌筑砂浆试块；
- (三) 用于承重结构的钢筋及连接接头试件；
- (四) 用于承重墙的砖和混凝土小型砌块；
- (五) 用于拌制混凝土和砌筑砂浆的水泥；
- (六) 用于承重结构的混凝土中使用的掺加剂；
- (七) 地下、屋面、厕浴间使用的防水材料；
- (八) 国家规定必须实行见证取样和送检的其它试块、试件和材料。

## **2、见证取样和送检的数量**

### **2.1、工地自建试验室或送本单位试验室：**

按施工规范、技术标准的规定，对所有进场的原材料按批按量 100%见证取样后送工地试验室或承包单位试验室检验。

其中 30%送第三方检测，按《房屋建筑工程和基础设施工程实行见证取样和送检的规定》。

### **2.2、与承包单位无关联的第三方试验室：**

按施工规范、技术标准的规定，对所有进场的原材料按批按量 100%见证取样后送经认定的第三方试验室检验。

### **2.3、见证取样及送检数量**

本工程见证取样 100%，

## **3、取样批量、数量、方法**

### **(一) 水泥**

#### **1.散装水泥**

1) .对同一水泥厂生产的同期出厂的同品种、同强度等级、同一出厂编号的水泥为一验收批，但一验收批的总量不得超过 500t；

2) .随机从不少于 3 个车罐中采取等量水泥，经搅拌均匀后，再从中称取不少于 12kg 的水泥做为试样。

#### **2.袋装水泥**

1) .对同一水泥厂生产的同期出厂的同品种、同强度等级、同一出厂编号的水泥为一验收批，但一验收批的总量不得超过 200t；

2) .随机地从不少于 20 袋中各采取等量水泥，经搅拌均匀后，再从中称取不少于 12kg

的水泥做为试样。

## (二) 砂

1.以同一产地、同一规格每 400m<sup>3</sup> 或 600t 为一验收批，不足 400m<sup>3</sup> 或 600t 也按一批计，每一验收批取样一组（20kg）；

2.当质量比较稳定、进料量较大时，可定期检验；

3.取样部位应均匀分部，在料堆上从 8 个不同部位抽取等量试样（每份 11kg）。然后用四分法缩至 20kg,取样前先将取样部位表面铲除。

## (三) 石子

1.以同一产地、同一规格每 400m<sup>3</sup> 或 600t 为一验收批，不足 400m<sup>3</sup> 或 600t 也按一批计，每一验收批取样一组；

2.当质量比较稳定、进料量较大时，可定期检验；

3.一组试样 40kg（最低粒径 10mm、16mm、20mm）或 80kg（最低粒径 31.5mm、40mm）取样部位应均匀分布，在料堆上从五个不同部位抽取大至相等的试样 15 份（料堆的顶部、中部、底部）。每份 5~40kg，然后缩至 40kg 或 60kg 送试。

## (四) 混凝土外加剂

1.掺量大于 1%（含 1%）的同品种、同一编号的外加剂，每 100t 为一验收批，不足 100t 也按一批计，掺量不小于 1%的同品种、同一编号的外加剂，每 50t 为一验收批，不足 50t 也按一批计；

2.从不少于三个点取等量样品混匀；

3.取样数量，不少于 0.5t 水泥所需量。

## (五) 普通混凝土 试块的留置要求

1.每拌制 100 盘且不超过 100 m<sup>3</sup> 同配合比的混凝土，取样不得少于一次；

2.每工作班拌制的同一配合比的混凝土不足 100 盘时，取样不得少于一次；

3.当一次连续浇筑超过 1000 m<sup>3</sup> 时，同一配合比混凝土每 200m<sup>3</sup> 取样不得少于一次。

## (六) 钢材

### 1.钢筋直条

同牌号同规格同炉罐号同交货状态 60t 为一批 6 个/1 组/批，从端头 500mm 处截取；抗拉 550mm/2 根，冷弯 250mm/2 根，。

### 2.钢筋盘园

同牌号同规格同炉罐号同交货状态 60t 为一批 3 个/1 组/批，从端头 500mm 处截取；抗拉 550mm/2 根，冷弯 250mm/2 根。

### 3.钢筋预应力

同牌号、同规格、同生产工艺每批重量不大于 60t。每批钢绞线中任取 3 盘。

### （七）钢筋焊接

#### 1.闪光对焊

同班组同焊工同级别同直径 300 个为一批 6 个/1 组/批 3 个拉伸，3 个弯曲。

#### 2.电渣压力焊

同接头型形、同级别 300 个为一批 3 个/1 组/批 3 个拉伸。

#### 3.电弧焊

同接头型形、同级别 300 个为一批 3 个/1 组/批 3 个拉伸。

#### 4.气压焊

一般构筑物 300 个接头为一批，现浇钢筋砼结构同一楼层 3 个/1 组/批每批接头中随机切取 3 个接头作拉伸试验，根据需要，也可取 3 个作弯曲试验。

### （八）机械连接

墩粗直螺纹 500 个接头为一批 3 个/1 组/批连续十组合格后,可扩大一倍接头数量。

### （九）套筒连接

1.工艺检验：在正式施工前，按同批钢筋、同种机械连接形式的接头试件不少于 3 根，同时对应截取接头试件的母材，进行抗拉强度试验。

2.现场检验：接头的现场检验按验收批进行。同一施工条件下采用同一批材料的同等级、同形式、同规格的接头每 500 个为一验收批。不足 500 个也按一批计。每一验收批必须在工程结构中随机截取 3 个试件做单向拉伸试验。在现场连续检验 10 个验收批，其全部单向拉伸试件一次抽样均合格时，验收批接头数量可扩大一倍。

### （十）抗渗混凝土

1.同一混凝土强度等级、抗渗等级、同一配合比，生产工艺基本相同，每单位工程不得少于 2 两组抗渗试块（每组 6 个试块）。

2.试块应在施工现场制作，其中至少一组应在标准条件下养护，其余试块应于构件相同条件下养护。

3.留置抗渗试件的同时需留置抗压强度试件并应取各同一盘混凝土拌合物中。每次取样应至少留置一组标准养护试件，同条件养护试件的留置组数应根据实际需要确定。



### **(十一) 建筑砂浆**

每一楼层或 250 方砌体所用同配合比砂浆取样一次；在砌筑地点随机取样。

### **(十二) 水泥基渗透结晶型防水材料**

1.以同一类型、同一型号的产品每 50t 为一验收批，不足 50t 的也按一批计。

2.从 10 袋以上或 10 桶以上随机取样。水泥基渗透结晶型防水材料共取样 10kg，水泥基渗透结晶型防水剂每次取样量不少于 0.2t 水泥所需的外加剂量。取样后应充分拌合均匀。一分为二，一份按标准进行试验，另一份密封保存一年，以备复验用。

### **(十三) 高分子防水材料止水带**

1.以同一生产厂、同月生产、同标记的产品为一验收批。

2.在外观检验合格的样品中随机抽取足够的试样，进行物理检验

### **(十四) 建筑排水用硬聚氯乙烯管材**

1. 以同一生产厂、同一原料、配方和工艺的情况下生产的同一规格的管材，每 30t 为一验收批，不足 50t 的也按一批计；

2.在计数合格的产品中随机抽取 3 根试件，进行纵向回缩率和扁平试样；

### **(十五) 建筑排水用硬聚氯乙烯管件**

1. 以同一生产厂、同一原料、配方和工艺的情况下生产的同一规格的管材，每 5000 件为一验收批，不足 5000 件的也按一批计；

2. 抽样方案按 GB2828-87 的规定进行。

### **(十六) 防水卷材**

1、以同一生产的同一品种，同一等级的产品，每 500~1000 卷抽 4 卷，100~499 卷抽 3 卷，100 卷以下抽 2 卷，进行规格尺寸和外观质量检验，在外观质量检验合格的卷材中，任取一卷做物理性能检验。

2、将试样卷材切除距外层卷头 2500mm 顺纵向截取 600mm 的 2 块全幅卷材送检。

### **(十七) 防水涂料**

1、同一生产厂，以甲组分每 5T 为一检验批，不足 5T 也按一批计算，乙组分按产品重量配比相应增加。

2、每一验收批按产品的配比分别取样，甲乙组分样品总重量为 2kg，

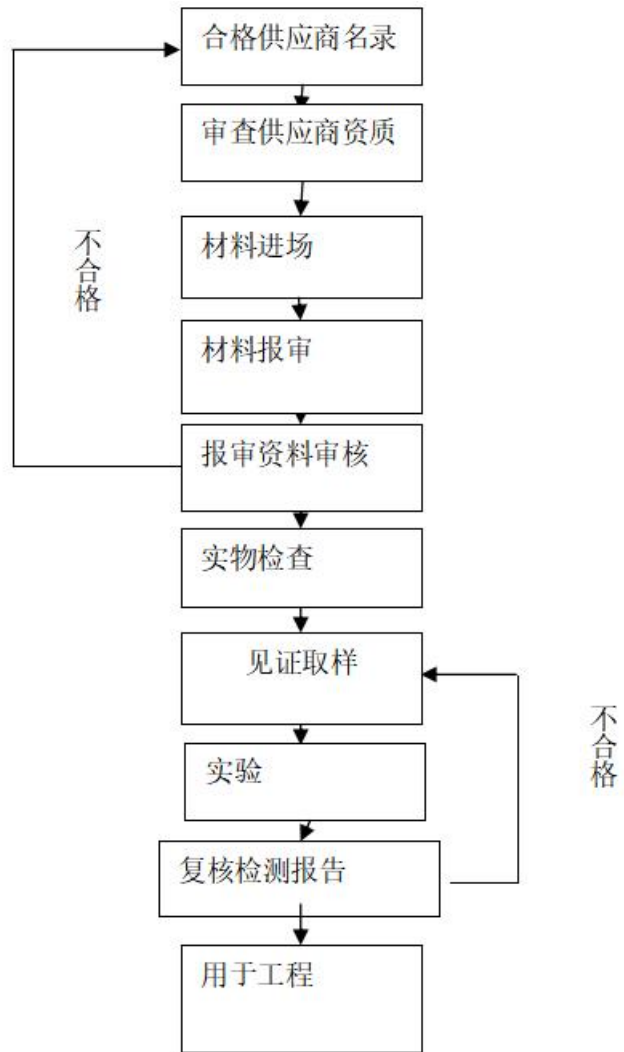
3、搅拌后的样品，分别装入干燥的样品容器中，样品容器内应留有 5% 的空隙，密封并做好标志。

#### 四、见证取样表格及程序

|   |        |  |
|---|--------|--|
| 有见证取样和送检见证人备案书  | 编<br>号 |  |
|   |        |  |
| 质量监督站:  |        |  |
| 试 验 室:  |        |  |
| <p>我单位决定,由 _____ 同志担任_____工程有见证取样和送检见证人。负责对涉及结构安全及主要功能的试件、试样、材料的见证取样和送检。</p> <p>有关的印章和签字如下,请查收备案。</p> |        |  |
| 有见证取样和送检印章  | 见证人签字  |  |
|   |        |  |
| 建设单位名称 (盖章):  | 年 月 日  |  |
| 监理单位名称 (盖章):  | 年 月 日  |  |
| 施工项目负责人 (签字):   | 年 月 日  |  |

本表由施工单位填写,城建档案馆、监理单位、施工单位保存。

# 见证取样与送检程序



## 表 B. 0. 27 见证取样记录表

工程名称：

编号：

|  |  |        |  |
|--|--|--------|--|
| 样品名称   |  | 拟使用部位  |  |
| 取样人<br>签字  |  | 见证人签字  |  |
| 见证记录： <div style="text-align: right; margin-top: 20px;">                     记录人： _____ 年 月 日                 </div>   |  |        |  |
| 检测单位   |  |        |  |
| 检测报告<br>编号   |  | 检测报告日期 |  |
| 检测结果简述： <div style="text-align: right; margin-top: 20px;">                     见证人签字： _____<br/>                     记录人： _____ 年 月 日                 </div> |  |        |  |
| 备注   |  |        |  |

注：  
本表一式四份，由施工单位填报，建设单位、项目监理单位各存一份，施工单位存两份。

### 见证试验汇总表

| 见证试验汇总表 |      |         |     |          |      |       |    |
|---------|------|---------|-----|----------|------|-------|----|
| 工程名称    |      |         |     |          |      |       |    |
| 施工单位    |      |         |     |          |      |       |    |
| 建设单位    |      |         |     |          |      |       |    |
| 监理单位    |      |         |     |          |      |       |    |
| 试验室名称   |      |         |     |          |      |       |    |
| 序号      | 样品名称 | 样品规格    | 取样人 | 见证人      | 报告份数 | 报告日期  | 备注 |
|         |      |         |     |          |      |       |    |
|         |      |         |     |          |      |       |    |
|         |      |         |     |          |      |       |    |
|         |      |         |     |          |      |       |    |
|         |      |         |     |          |      |       |    |
|         |      |         |     |          |      |       |    |
|         |      |         |     |          |      |       |    |
|         |      |         |     |          |      |       |    |
|         |      |         |     |          |      |       |    |
|         |      |         |     |          |      |       |    |
|         |      |         |     |          |      |       |    |
|         |      |         |     |          |      |       |    |
|         |      |         |     |          |      |       |    |
|         |      |         |     |          |      |       |    |
|         |      |         |     |          |      |       |    |
|         |      |         |     |          |      |       |    |
|         |      |         |     |          |      |       |    |
|         |      |         |     |          |      |       |    |
| 责任人     |      | 填表<br>人 |     | 汇<br>总日期 |      | 年 月 日 |    |

## 见证取样送检计划

见证取样送检计划汇总表

| 序号 | 工程部位 | 样品名称 | 规格                | 工程数量 | 见证取样及送检数量 | 备注 |
|----|------|------|-------------------|------|-----------|----|
| 1  |      |      |                   |      |           |    |
| 2  |      |      |                   |      |           |    |
| 3  |      |      |                   |      |           |    |
| 4  |      |      |                   |      |           |    |
| 5  |      |      |                   |      |           |    |
| 6  |      |      | 按实际制作与验收时接头数量抽取送检 |      |           |    |
| 7  |      |      | 根据每次进场数量, 抽取送检    |      |           |    |
| 8  |      |      | 根据每次进场数量, 抽取送检    |      |           |    |
| 9  |      |      | 根据每次进场数量, 抽取送检    |      |           |    |
| 10 |      |      | 根据每次进场数量, 抽取送检    |      |           |    |