

禹州市晶能 50MW 光伏发电项目

监 理 周 报

第 19 期

监理单位编制人： 田同有

监理单位审核人： 王立杰

常州正衡电力工程监理有限公司

禹州市晶能 50MW 光伏发电项目监理部

2022 年 10 月 28 日



项目名称：禹州市晶能 50MW 光伏发电项目

建设单位：禹州市晶能光伏发电有限公司

监理单位：常州正衡电力工程监理有限公司

施工单位：山东力诺电力设计咨询有限公司

一、 工程概况：

河南省禹州市晶能 50MW 光伏发电项目，由禹州市晶能光伏发电有限公司投资建设。本项目工程场址位于河南省许昌市禹州市鸿昌镇冀村，利用南水北调弃土区新建 50MW 地面光伏电站，建设面积 1373 亩，项目总投资 30000 万元，生产运行期为 25 年，预计年均发电量 6000 万 KWh。建设内容包括：光伏发电系统，升压系统，及光伏电站站内建构筑物设施；安装工程主要有太阳能光伏发电系统、升压系统、开关站 电气设备，土建工程包括开关站内土建工程、光伏支架基础、逆变器基础、光伏场升压变 压器基础、道路等。

本项目建设期预计 4 个月，工程总装机容量为 50MWp，实际总装机容量 66.5454MWp，拟采用单晶硅电池组件，单晶硅电池组件选用 460Wp 规格，组件数量共计 144664 块，光伏系统在地面上均以固定式安装，光伏阵列倾角采用 25°布置，以高效利用太阳能资源。本工程选用每个逆变升压单元采用直流汇流箱+逆变升压一体机的组合形式；逆变升压一体机共计数量 16 台，厂家供应为阳光电源，直流侧电压等级为 DC1500V，交流侧电压等级为 35KV，单台容量 3150KV；直流汇流箱共计数量 240 台，其中 20 路汇流箱 16 台，24 路汇流箱 16 台。本工程包含 16 光伏发电方阵，每个方阵单元 4 MW，每 26 块组件串联为一个组串，每个支架阵列有 4 串/2 串/1 串，每 16-24 串组件接入 1 台直流汇



流箱，每 14-15 台直流汇流箱接入 1 台逆变升压一体机，8 台逆变升压一体机高压侧并联成 1 回集电线路，全场共计 2 回集电线路接入 110KV 升压站。整个太阳能发电系统由太阳能电池组串、直流汇流箱、逆变升压一体机设备构成。

二、 施工概述：

本周光伏区预应力管桩打桩、支架安装；升压站停工等。

三、工程项目进度情况一览表

1、送出线路工程

序号	单位工程	分部分项工程	上周计划完成内容	本周实际完成内容	累计完成工程量 (%)
1		线路工程基础混凝土浇筑		0	100%
2		线路工程基础开挖		0	100%
3		组塔 (总计 33 基)		0	100%
4		架线 (导线、地线、光缆)		10.2+0.7	86.24%

2、光伏区工程

序号	单位工程	分部分项工程	总计	本周实际完成内容	累计完成工程量 (%)
1		箱变基础开挖、垫层、基础浇筑	16 个	16	100%
2		箱变基础土方回填、台阶砌筑	16 个	0	100%



3		预应力管桩打桩	18477 个	165 根	89.22%
4		光伏支架安装	66.545WM	2.1WM	88%
5		光伏组件安装	144664 块		7.54%
6		光伏电缆敷设	852000m		13.38%
7		围栏安装	10700m	450	4.21%

3、升压站

序号	单位工程	分部分项工程	总计	本周实际完成内容	累计完成工程量 (%)
1		二次预制舱基础 筏板模板支护、钢筋 绑扎	1	完成	100%
2		35KV 设备基础模 板支护、钢筋绑扎	1	完成	100%
3		GIS 设备基础模板 支护、钢筋绑扎	1	完成	100%
4		站用变、避雷针基 础模板支护、钢筋 绑扎	1	完成	100%

四、进场材料情况、构配件、设备一览表

序号	进场材料、构配件、 设备) 名称	总计	进场时间 (年/月/ 日)	已进场 数量(单 位)	到货百分比	拟用部位



1	管桩	18477根		17019根	92.11%	光伏区
2	支架	65WM		58MW	91.67%	光伏区
3	组件	144664块		10912块	7.54%	光伏区
4	直流汇流箱	240台		240台	100%	光伏区
5	箱逆变一体机	16台		16台	100%	光伏区
6	光伏线	852000m		200000m	23.47%	光伏区
7	直流电缆	22561m		22597m	100.16%	光伏区
8	交流电缆	7051m		7051m	100%	光伏区
9	通讯光缆	11565m		11565m	100%	光伏区
10	光纤	8325m		8325m	100%	光伏区
11	围栏	10700m		6020m	56.26%	光伏区

五、现场人员配置情况：

1、监理单位：常州正衡电力工程监理有限公司

监理人员：田同有。

2、施工单位：

(1) 管理人员：12人，施工人员80人（施工现场具备人员）。

六、施工质量检查情况

序号	检查验收内容	具体内容	对应形成文件名称
1	材料、构配件、设备进场验收		



2	监理旁站项目		
3	施工质量检查记录		
4	隐蔽工程质量验收		
5	分部分项工程验收		
6	其他		

七、施工质量问题：

光伏区：1、光伏支架安装个别螺栓紧排查、整改到位。2、光伏支架安装调节标高时，本周未发现安装人员使用铁锤进行击打。3、围栏间距安装存在不符合设计要求，要求整改，按图施工安装。

八、安全文明施工：

1、施工现场个别人员仍有安全帽佩戴不符合要求，存在帽带未系。2、高空作业人员未按要求进行穿戴安全带。3、桩头焊接施工区域消防设施配置齐全。

要求：

施工方对新进场人员进行三级安全教育，施工现场的各种安全、消防、用电设施要定期进行检查维修，及时清除隐患，保证其安全有效，特种作业人员必须持证上岗，禁止无证上岗和违章作业。

九、沟通协调：



升压站开工事宜。

十、其他事宜（变更、签证等事宜）：

无

十一、天气统计表：

日期 天气	01	02	03	04	05	06	07
晴	晴	晴	多云	多云	多云	阴	多云

十二、监理工作统计表：

序号	工作项名称	单位	本周	累计	备注
1	监理例会		1	17	
2	发出监理通知单		0	14	
3	发出监理工作联系单		0	7	

十三、本周监理工作小结：现场安全质量需要关注，各参建单位安全员要在岗监督检查，施工员要熟悉图纸内容及技术交底，根据图纸及规范要求施工。

项目监理周报影像文件

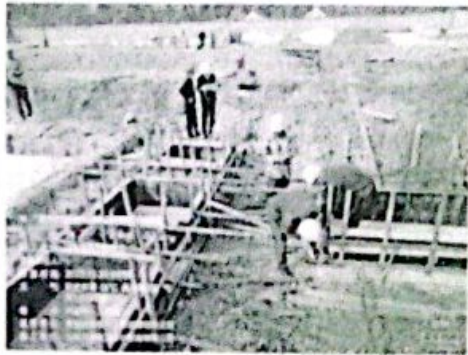




桩头支架立柱焊接



光伏支架安装



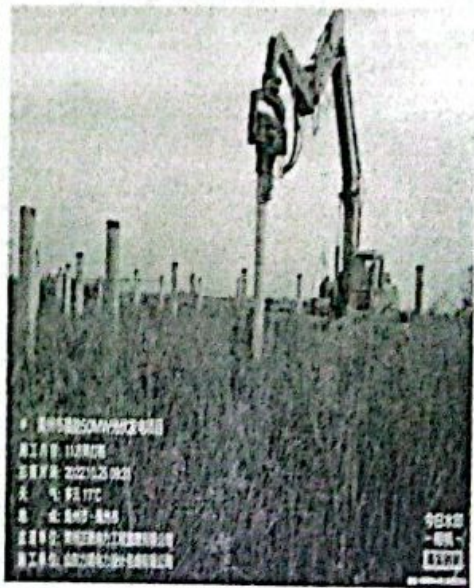
GIS 设备基础模板支护



二次预制舱钢筋绑扎



围栏安装间距检查



预应力管桩打桩作业

