

监理策划文件报审表

工程名称：新昌县通用机械有限公司 2.6244MW 分布式项目 编号：ZHJL-XCTY-15

致：新昌县越泰新能源科技有限公司 业主项目部

我方已完成 安全风险及文明施工监理实施细则 的编制，并已履行我公司内部审批手续，请审批。

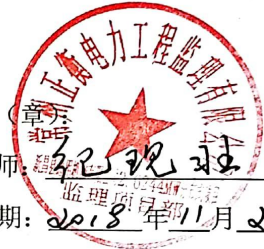
附：监理文件

监理项目部 (章)：

总监理工程师：纪现柱

日

期：2018 年 11 月 2 日



业主项目部审批意见：

业主项目部 (章)：

业主项目经理：张林

日

期：2018 年 11 月 2 日



注：本表一式 2 份，由监理项目部填写，业主项目部存 1 份、监理项目部存 1 份。

新昌县通用机械有限公司 2.6244MW 分布式项目

安全风险及文明施工 监理实施细则

批准 王志成 2018年11月1日

审核 纪况壮 2018年10月31日

编制 张军枫 2018年10月30日

新昌县通用机械有限公司 2.6244MW 分布式项目

监理项目部

2018年11月

目 录

1 工程概况、特点、性质及规模.....	1
2 安全风险及文明施工监理依据.....	1
3 安全风险及文明施工安全监理目标.....	2
4 项目监理机构工作程序.....	4
5 安全监理组织机构.....	5
6 监理人员安全职责.....	5
7 安全管理监理工作制度.....	6
8.安全监理工作流程.....	7
附表.....	14

一. 本工程概况、特点、性质及规模

1.工程概况

1.1 工程名称：新昌县通用机械有限公司 2、6244MW 分布式项目

1.2 建设地点：浙江省绍兴市新昌县通用机械有限公司

1.3 工程规模：2.6244MWp

1.4 参建单位：

设计单位：信息产业电子第十一设计研究院科技工程股份有限公司

建设单位：新昌县越泰新能源科技有限公司

监理单位：常州正衡电力工程监理有限公司

施工单位：泰州市振发建设工程有限公司

1.5 工程概况：

本项目建于新昌县通用机械有限公司院内 2 个单体屋面上，选用正泰自产 270W 多晶硅光伏组件，总装机容量 2.6244MW，共安装组件 9720 块，每 20 块组件为一串，共 486 串，通过 41 台 60KV 组串式并网逆变器输出低压交流电，经 15 台交流汇流箱汇流，分别经 2 台升压变压器（一台 1600KVA，一台 1250KVA）升压到 10KV，最终与用户侧原有 10KV 母线拼接实现光伏并网发电。

二. 监理依据：

1.编制目的：

为了贯彻“安全第一，预防为主”的方针，保障电网建设工程和从业人员的安全与健康，保障国家财产免遭损失，规范工程建设安全管理工作，实现杜绝人身死亡事故、杜绝重大设备、重大质量事故及其他重大责任事故的安全目标，特编制本方案。

2.编制依据：

- 1).中华人民共和国建筑法
- 2).中华人民共和国劳动合同法
- 3).中华人民共和国安全生产法
- 4).中华人民共和国道路交通安全法
- 5).中华人民共和国消防法
- 6).中华人民共和国环境保护法

- 7).建筑工程安全生产管理条例
- 8).特种设备安全监察条例
- 9).国家电网基建【2010】1020号国家电网公司基建安全管理规定
- 10).国家电网工【2004】488号电力建设安全健康环境评价管理办法（试行）
- 11).国家电网基建【2007】302号国家电网公司电力建设工程施工安全监督管理办法
- 12).国家电网基建安全【2005】50号国家电网公司输变电工程施工危险点辨识及预控措施
- 13).国家电网基建安全【2007】25号关于利用数码照片资料加强输变电工程安全质量过程控制的通知
- 14).国家电网生技【2005】400号国家电网公司十八项电网重大反事故措施（试行）
- 15).国家电网基建【2010】167号国家电网公司输变电工程安全质量管理流动红旗竞赛实施办法
- 16).国家电网基建【2008】696号国家电网公司电力建设起重机械安全管理重点措施（试行）
- 17).国家电网安监【2009】664号国家电网公司电力安全工作规程（线路部分）
- 18).国家电网基建安全【2010】270号关于开展输变电工程施工现场安全通病防治工作的通知
- 19).DL/T5434-2012 电力建设工程监理规范
- 20).Q/GDW250-2009 输变电工程安全文明施工标准
- 21).Q/GDW248-2015 输变电工程建设标准强制性条文实施管理规程
- 22).其他现行法律、法规、规程、规范及相关文件
- 23).本工程的监理合同
- 24).本工程项目法人与承包商的工程建设合同
- 25).本项目的建设管理纲要
- 26).本工程的监理规划

三. 安全风险及文明施工安全监理目标:

（根据监理合同和建设管理纲要）

1.安全施工目标:

不发生人身死亡事故和重伤事件，控制人身轻伤事故%以下:

- 1).不发生一般施工机械、设备损坏事故;
- 2).不发生一般火灾事故;
- 3).不发生负主要责任的一般交通事故;
- 4).不发生环境污染事故和坍塌事故;
- 5). 不发生因工程建设而造成的电网意外停电或电网解裂事故;
- 6).努力实现安全“零违章”;

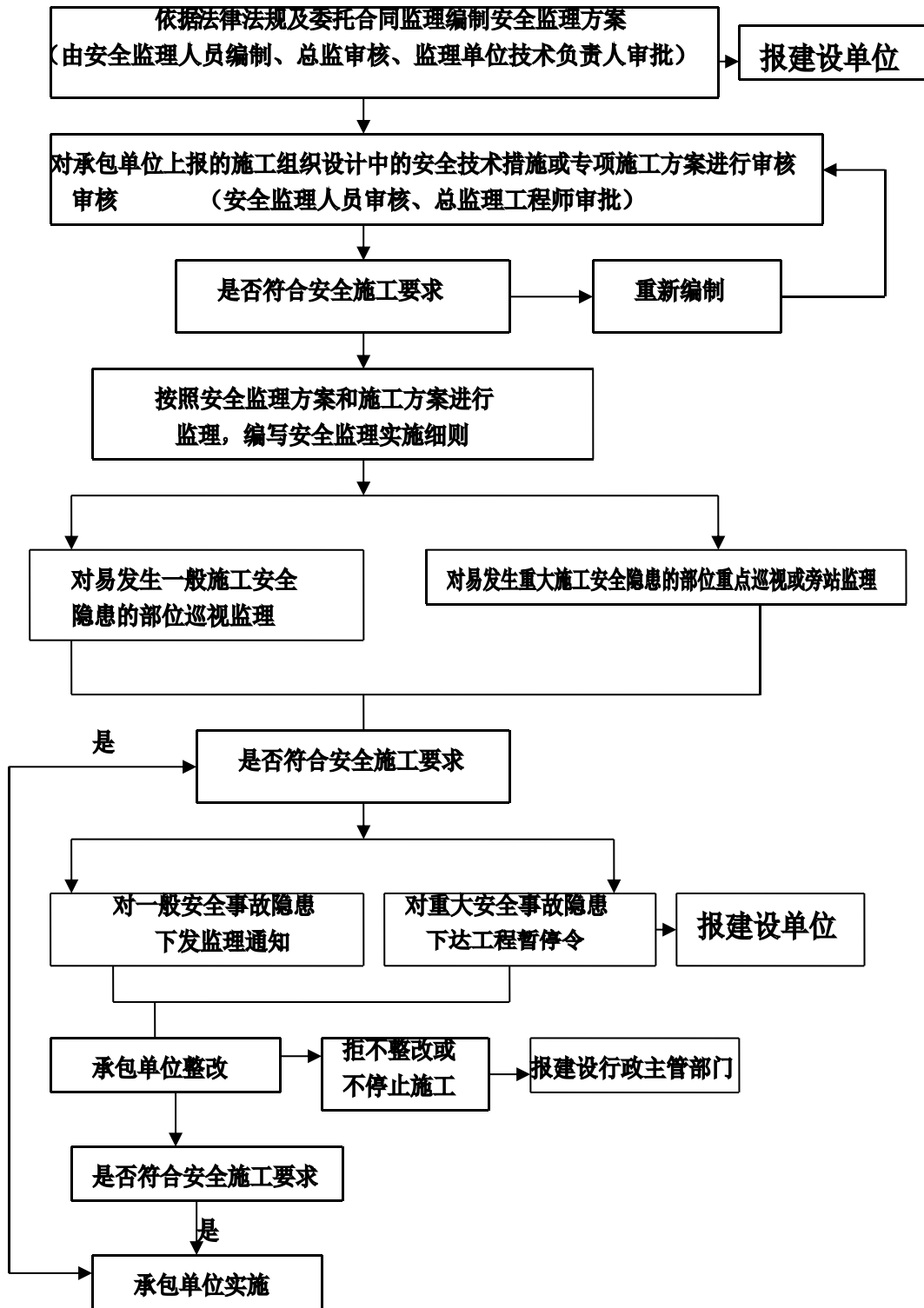
2.文明施工目标

设施标准、行为规范、施工有序、环境整洁、达到安全文明工程标准

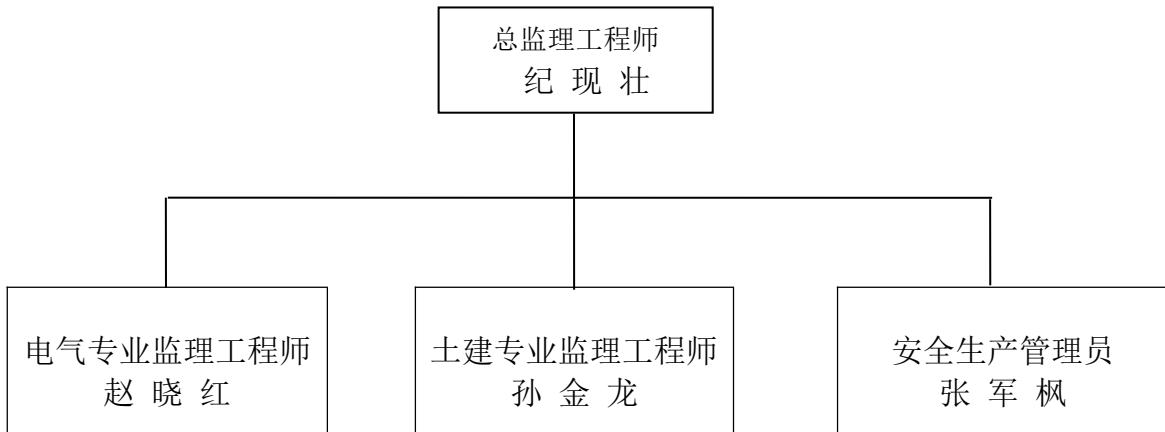
3.环保、水保目标

保护生态环境，不超标排放，不发生环境污染事故落实环保措施；废弃物处理符合规定，力争减少施工场地和周边环境植被的破坏，减少水土流失，现场施工环境满足环保要求，杜绝因施工造成影响环保目标的实现，树立良好的社会形象

四. 项目监理机构工作程序:



五. 安全监理组织机构:



六. 监理人员安全职责:

1. 总监理工程师:

- 1).组织安全工作形势评估,制定有关安全工作的监理措施;
- 2).定期组织阶段性的安全形势分析,确定应监控的重大危险源;
- 3).最终审查有关施工组织设计及专项施工方案的安全性要求;
- 4).重大安全隐患的处理与报告;
- 5).参与对工程安全事故的分析和处理;
- 6).主持整理工程项目的安全监理资料;

2.安全监理工程师:

- 1).安全监理工程师应在总监理工程师的指导下开展工作;
- 2).负责落实监理安全责任的日常工作;负责牵头组织有关安全方面的施工组织设计及专项施工方案;
- 3).进行安全巡视检查工作;
- 4).提出项目监理机构落实监理安全责任的工作建议与要求,尤其要提出重大危险源监控建议;
- 5).负责一般性安全隐患的处理;
- 6).定期向项目监理机构汇报有关本工程的安全情况;
- 7).负责组织项目监理机构的安全知识学习;
- 8).负责有关落实监理安全责任的资料记录与整理工作;

3.其他专业监理工程师职责：

1).专业监理工程师在审核分部分项施工方案时，对技术方案本身的安全可靠性进行审查，并在审查涉及安全技术方面的内容时与安全工作的监理工程师共同审查；

2).专业监理工程师和监理员在现场巡视时，应运用其所掌握的安全技术知识，注重检查是否存在安全隐患，当发现存在安全隐患时，应进行记录，并及时通报负责安全工作的监理工程师进行处理；

4.监理员：

1).在专业监理工程师的指导下开展现场安全监理工作；

2).发现安全隐患，及时向有关单位提出，并及时向专业监理工程师和总监理工程师汇报，建议下发《监理工程师通知单》；

3).及时向专业监理工程师汇报现场安全监理工作情况，对存在安全隐患的部位或工序及时向专业监理工程师汇报和请示；

4).负责安全监理的旁站工作；

5).做好安全监理日记和有关的安全记录；

5.信息管理员：

1).负责相关法律、法规、规程、规范和上级文件的管理和及时传递；

2).负责安全监理资料的收集、整理、分类建档和管理；

七. 安全管理监理工作制度

1.根据本工程安全监理要求，监理项目部建立以下安全管理监理工作制度：

1).安全监理工作责任制及考核奖惩制度；

2).施工管理人员、特殊工种/特殊作业人员审查制度；

3).测量/计量设备、施工机械、安全用具审查制度；

4).安全施工措施（方案）审查、备案制度；

5).安全监理交底制度；

6).安全监理检查、签证制度；

7).安全旁站及巡视检查监理工作制度；

8).施工分包安全管理监理制度；

9).施工现场安全通病防治监理工作制度；

10).安全健康环境管理评价制度；

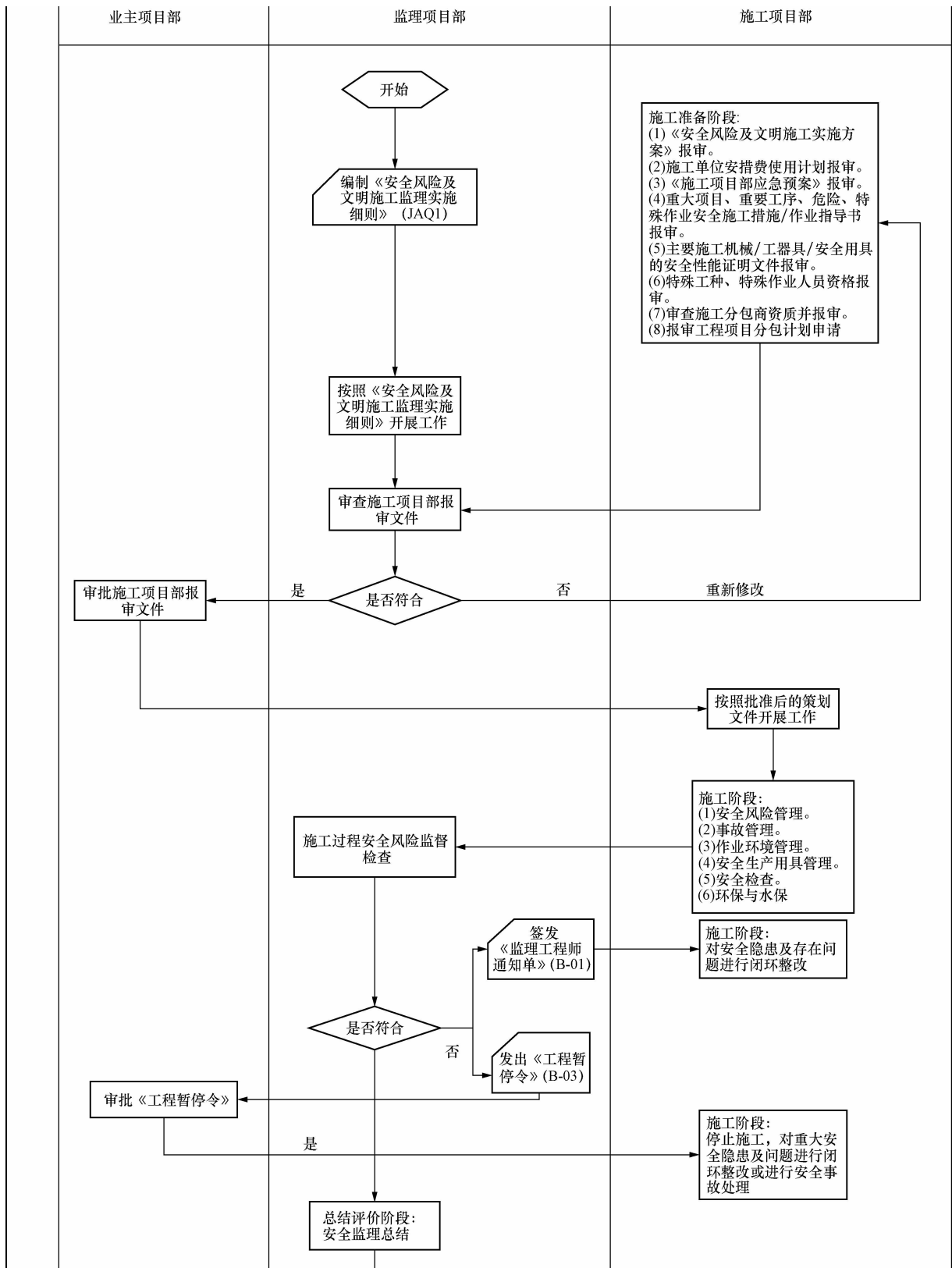
11).消防安全管理制度；

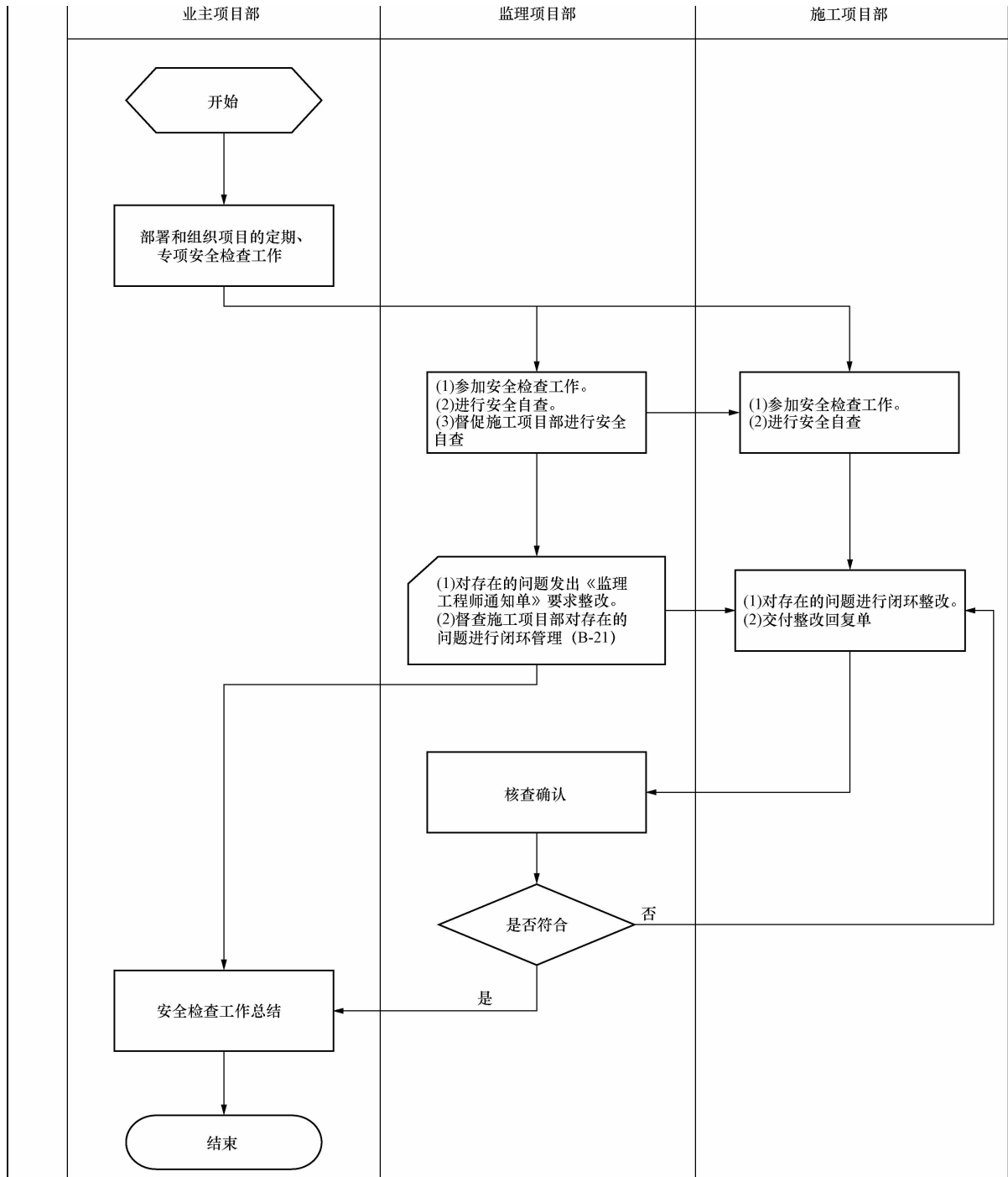
12).交通安全管理制度；

13).安全事故处理监理工作制度；

八. 安全监理工作流程：

1.安全风险控制流程：





九. 安全监理方法、措施及控制要点

1.安全监理资源配置：

1).按本工程《监理合同》的要求，监理项目部独立办公，配备必要的办公设备、交通、通信工具、检测、、计量工具及监理人员个人安全防护用品；备齐有关安

全法律、法规、技术标准、规范和电力建设标准强制性条文等依据性文件。监理资源的投入满足工程安全监理工作的需要。

2. 监理安全培训、安全技术交底：

1). 工程开工前，总监理工程师组织监理部全体人员集中进行安全岗前培训，培训内容包括：与工程建设有关的安全法律、法规、安全工作规程、规定、制度；安全管理知识、经验；典型安全事故案例分析等。培训结束后，应通过相应的考试合格后方可上岗。安全监理工程师做好培训记录，并及时将培训记录、培训签到、考试卷和考试成绩统计交资料员保存。

2). 单位工程开工前，总监理工程师和安全监理工程师组织全体监理人员进行安全技术交底。按照《电力建设安全工作规程》、《工程建设标准强制性条文》的有关规定、各工序安全技术要求，工作区域内主要危险作业场所和作业环境因素，危险源的识别和预控措施、安全监理控制措施，安全文明施工标准化管理要求，及做好自身安全防护等。

3). 关键部位、关键工序在实施安全旁站监理前，安全监理工程师将承包商单位编制的施工方案和安全专项方案对监理人员进行交底。

3. 工程开工条件审查：工程开工前，监理部对施工单位的报审文件进行审查：

序号	施工单位的报审文件名称/设计文件	安全监理审查要点
1	设计文件（每次图纸会审填写一次）	是否满足工程建设标准强制性条文、施工安全操作及安全防护的需要
2	管理体系及报审表	是否满足工程建设安全文明施工管理的需要
3	项目管理实施规划（施工组织设计）及报审表	是否满足工程建设安全文明施工管理的需要，是否符合工程建设标准强制性条文和安全工作规程的要求
4	安全文明施工二次策划及报审表	是否满足安全文明施工标准化工作规定。重点审查公路跨越、材料运输路线、施工临时用电等临时设施及排水、山林防火、防雷电、防强风等措施是否满足安全技术标准及安全文明施工要求
5	应急预案及报审表	紧急联络与救护体制是否健全；应急资源准备是否充足；处理方案是否可行等方面
6	危险源、环境因素辨识和控制措施及报审表	危险源辨识、环境因素识别是否准确、全面，控制措施是否有针对性
7	分包单位资格及报审表	是否满足国家电网基建【2010】174号《国家电网公司建设工程施工分包安全管理规定》
8	施工管理人员资质及报审表	是否满足安全施工及工程承包合同的要求。是否经过体检和三级安全教育培训，特别是班组安全培
9	特殊工种/特殊作业人员及报审表	

		训，并经考试合格
10	主要施工机械/工器具/安全用具及报审表； 大中型施工机械进场申请表	是否满足施工组织设计及本阶段工程施工需要，是否和施工方案（作业指导书）相符；出厂证明，安全检验合格证、准用证、检测报告是否有效
11	施工用电专项方案及报审表	是否满足工程建设安全文明施工管理的需要。是否满足 JGJ46-2015 施工现场临时用电安全技术规范
12	一般施工方案及报审表	是否符合工程建设标准强制性条文和安全工作规程的要求
13	特殊施工方案及报审表	是否符合工程建设标准强制性条文和安全工作规程的要求

4.安全监理检查、签证：

1).在重要设施投入使用前和重大工序转接前，承包单位填写“监理安全检查签证表”，报监理项目部，安全监理工程师对重要施工设施的安全性能和重大工序安全文明施工条件进行检查，签署检查意见。

2).重要设施包括：大中型起重机械、重要跨越架、施工用电、水、交通运输道路和危险品、库房等。

3).重大工序转接包括：输电线路工程：工程项目开工、基础转序组塔，组塔转序架线、架线转交竣工验收、测试、及运行。

4).安全检查签证工作要点：

①对施工单位自检过程进行监督管理。

②对专业资质单位验收过程及验收手续进行检查。

③以签证形式书面履行确认手续；安全监理工程师在进行安全监理检查签证时，按《数码照片采集规定》要求拍摄数码照片。

5.安全旁站：

1). 实施旁站前，安全监理工程师熟悉施工图纸和经审批的作业指导书、安全专项方案中安全技术措施和危险源控制措施等。

2).对设有旁站点的施工作业，承包单位在需要实施旁站监理的部位开始施工前 24 小时，书面通知监理项目部。

3).在旁站项目开工前，安全监理工程师检查承包单位现场管理人员、施工人员到岗情况和特殊工种作业人员持证上岗情况；检查现场机具、材料等准备情况。审查施工机具、安全防护用品（用具）的安全性能证明文件，以及施工单位进场的大、中型起重机械、设备的安全准用证、操作许可证和租凭设备的安全协议等

是否符合要求。

4).在旁站项目施工过程中，安全监理工程师监督作业人员操作行为、施工机械设备运转状态、材料使用是否符合规范要求。检查安全措施落实情况，发现问题及时提出整改要求，必要时，签发“监理工程师通知单”，责成承包单位立即整改。当发现存在重大安全事故隐患或可能危及人身、设备安全的重大问题，及时向总监理工程师汇报，由总监理工程师签发“工程暂停令”。

5).旁站过程中，安全监理工程师按要求做好“安全旁站监理记录表”由承包单位负责人签字，交资料员保存。

6.安全巡视检查：

1). 安全巡视检查内容：

①检查施工单位安全生产保证体系的运行及专职安全生产管理人员的到岗到位、履行职责情况。

②检查各项施工安全管理制度（班前会、安全例会、安全检查、安全施工作业票、安全技术交底、安全监护、安全评价等）在现场落实情况。

③检查安全技术措施或专项施工方案、安全文明施工二次策划（或实施细则）在施工现场落实情况。

④检查投入现场的施工机械、运输车辆等的安全管理情况。

⑤检查施工单位安全工器具、个人安全防护用品（用具），如“三宝”（安全帽、安全带、安全绳）等在现场使用情况。

⑥检查施工场地的基坑临边、高处作业等危险部位的安全防护、现场防滑坡、防坠落物等控制措施，施工用电以及消防设施等管理情况。

⑦检查夏季防暑降温、防雷击、防食物中毒、防汛、防强风、防火、冬季防冻、防煤气中毒以及其他灾害防范措施的落实。

⑧检查安全措施补助费及文明施工措施费的使用情况。

⑨协调施工单位在交叉作业、跨越施工和工序交接中的安全文明施工措施落实。

2).根据施工进展，总监理工程师组织安全监理工程师和监理人员做好日常现场安全巡视、检查工作。

3).总监理工程师组织每月定期安全大检查和不定期的专项安全检查，并参加建设单位、网省公司组织的安全检查。

4).当出现以下危及人身安全的情况之一，应书面要求施工单位停工整改：

- ①无安全保障措施施工，或安全措施不落实。
- ②作业人员未经安全教育或技术交底施工，特殊工种无证上岗。
- ③安全文明施工管理混乱，危及人身安全。
- ④未经安全资质审查的分包单位进入施工现场。
- ⑤发生安全质量事故。

5). 安全监理工程师每次安全巡视检查应按要求拍摄数码照片，并及时做好“安全监理巡视检查记录表”。

7.安全监理工地例会：

1).监理项目部每月召开一次安全工作例会，会议由总监理工程师主持。当遇到重大的安全问题或上级布置开展安全检查活动时，总监理工程师应及时组织、主持召开专题安全工地例会，并形成会议纪要。

2).安全监理工地例会内容主要有：

- ①学习贯彻上级有关电力建设安全文明施工管理的最新文件。
- ②检查上次例会决议执行情况，分析工程目前安全文明施工状况，检查安全目标、工作计划、安全措施落实情况。

③研究协调解决现场存在的安全问题，确定下一阶段安全工作重点，目标和参建各方应采取的措施。

④安全监理工程师做好会议记录，并整理形成会议纪要，经与会各方认可，资料员分发有关单位，做好发文记录。

8.安全监理工作责任制和考核奖惩：

监理项目部严格执行《安全监理工作责任制和考核奖惩制度》，总监理工程师定期对监理人员的安全文明施工监理工作进行业绩考核，并保留奖惩记录。

9.安全监理资料整理：

监理项目部应在前期策划阶段和工程安全管理的过程中，同步形成相关的监理文件、记录、报告。在工程项目经竣工验收，移交运行单位后，应按《国家电网公司输变电工程达标投产考核办法》要求，将形成的所有文件、记录、报告等资料进行分类整理，移交本公司归档，工程建设管理单位需要归档的资料，应按要求向工程建设管理单位移交。

附表：

附表 1： 监理安全检查签证表

附表 2:安全旁站监理记录表

附表 3: 监理安全巡视检查记录表

附表 1

监理安全检查签证表

工程名称：新昌县通用机械有限公司 2.6244MWp 分布式项目 编号：ZHJL-XCYT-001

致 常州正衡电力工程监理有限公司 监理项目部

(施工项目部对重要机械、设施及重大工序转接自检、验收的情况及意见)

附件：自检、验收记录

专职安全员：_____

项目经理：_____

日 期：__年__月__日

监理检查意见：

安全监理工程师：_____

总监理工程师：_____

日 期：__年__月__日

附表 2:

安全旁站监理记录表

工程名称: 新昌县通用机械有限公司 2.6244MWp 分布式项目

编号: ZHJL-XCYT-002

现场工作内容				
作业地点				
作业项目 主要危险分析		(分析本作业存在的主要危险点及可能造成的危害)		
施工 现场 安全 文明 施工 评价	组织管理	(现场组织是否满足安全施工要求, 现场安全管理制度是否落实; 个人安全防护用品使用是否符合规定等)		
	平面布置	(现场总体平面布置是否满足安全施工要求, 安全文明施工管理 是否满足规定要求)		
	安全措施	(安全施工方案、安全措施现场执行情况)		
现场 主要 问题	(现场出现的各类违反安全文明施工 管理的现象以及各类事故隐患等)		监理 采取 有关 措施	(针对现场情况, 提出的监理 指令, 以及现场执行情况)
旁站 时间	开始	年 月 日 时 分	对应 作业	(开始旁站时现场作业情况)
	结束	年 月 日 时 分		(结束旁站时现场作业情况)
旁站监理人员		(签名)		

安全监理巡视检查记录表

工程名称：新昌县通用机械有限公司 2.6244MWp 分布式项目 编号：ZHJL-XCYT-003

巡视地点		巡视部位	
巡视时间	年 月 日 时 分 时 分		
施工作业 情况描述	（施工作业班组、施工进度状态、人员投入、机具使用安全状况、安全防护措施等）		
施工现场 安全文明 施工评价	（组织管理情况：平面布置情况、安全措施执行情况、安全文明施工管理情况等）		
现场存在 的问题	（现场出现的各类违反安全文明施工管理现象、以及各类事故隐患等）		
监理有 关措施	（针对现场情况，提出的监理指令，以及现场执行情况）		
巡视监理人员	（签名）		